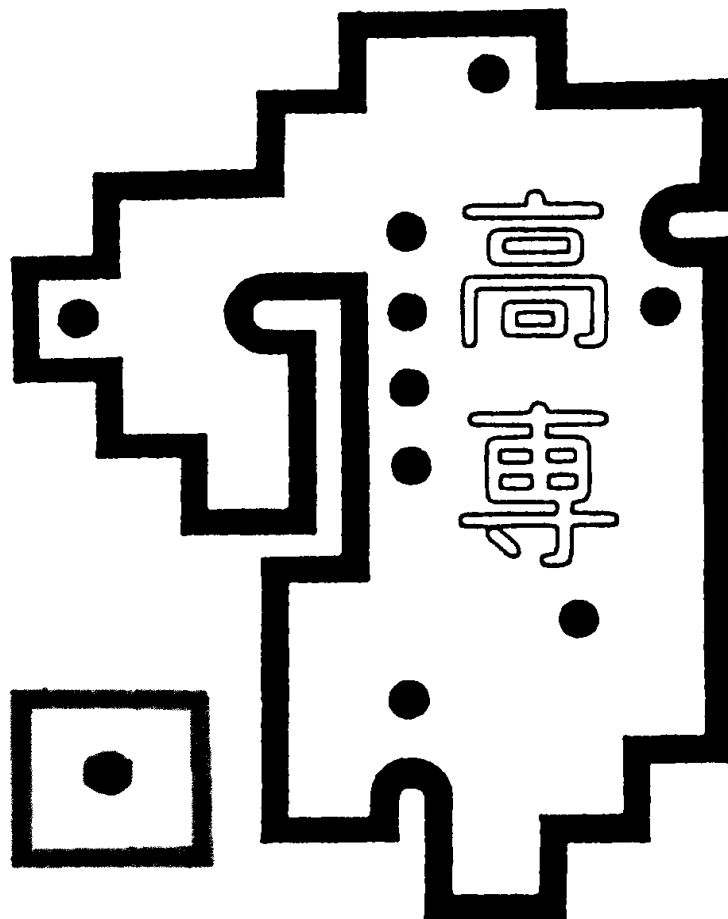


第61回(令和6年度)九州沖縄地区国立高等専門学校体育大会

# 剣道競技



令和6年7月14日(日)

主 催 (主管校) 有明工業高等専門学校  
(担当校) 熊本高等専門学校(熊本キャンパス)  
(担当校) 大分工業高等専門学校  
九州沖縄地区国立高等専門学校体育連盟

# 総 合 本 部

## 有明工業高等専門学校

電 話 0 9 4 4 - 5 3 - 8 8 6 1

F A X 0 9 4 4 - 5 3 - 8 8 6 2

U R L <https://www.ariake-nct.ac.jp/>

試合結果のお問合せ等にご利用ください。

### 表紙の図案について

図案は、九州沖縄地区国立高等専門学校体育大会旗のマークとして、有明工業高等専門学校建築学科名誉教授松島寛治先生によりデザインされたものであり、九州沖縄地区9高専（10キャンパス）の位置を表徴している。

この競技要項に学生の個人情報を掲載するにあたっては、個人情報保護法に基づき、本人の了解を得ております。

# 目 次

大会役員 .....	1
連絡協議会 .....	2
大会日程表 .....	3
第61回（令和6年度）九州沖縄地区高等専門学校体育大会要項 .....	4
参加校（住所・電話番号） .....	7
大会参加者数（会場別） .....	8
競技種目別実施要項 .....	9
組合せ及び予定時刻 .....	11
競技役員・出場選手名 .....	15
（案内）	
監督会議・開会式日時及び会場、緊急病院 .....	18
九州沖縄地区体育大会優勝校一覧 .....	19

# 大 会 役 員

## 会 長

有明工業高等専門学校長 八 木 雅 夫

## 副 会 長

熊本高等専門学校長 高 松 洋

大分工業高等専門学校長 坪 井 泰 士

## 顧 問

久留米工業高等専門学校長 松 村 晶

北九州工業高等専門学校長 鶴 見 智

佐世保工業高等専門学校長 下 田 貞 幸

都城工業高等専門学校長 田 村 隆 弘

鹿児島工業高等専門学校長 上 田 悦 子

沖縄工業高等専門学校長 佐 藤 貴 哉

# 連 絡 協 議 会

有明工業高等専門学校	委 員 長 学生主事	坪 根 弘 明
有明工業高等専門学校	副 委 員 長 体育教員 事務部長 学生課長	野 口 欣 照 梅 津 美 昭 木 山 博 志
久留米工業高等専門学校	委 員 学生主事 体育教員 学生課長	龍 頭 信 二 赤 塚 康 介 長 濱 圭 一
北九州工業高等専門学校	学生主事 体育教員 学生課長	日 高 康 展 八 嶋 文 雄 高 岩 峰 雄
佐世保工業高等専門学校	学生主事 体育教員 学生課長	堀 江 潔 大 山 泰 史 宮 良 幸 代
熊本高等専門学校 (熊本キャンパス)	学生主事 体育教員 学生課長	縄 田 俊 則 岩 田 大 助 江 島 美 穂
熊本高等専門学校 (八代キャンパス)	学生主事 体育教員 学務課長	東 田 洋 次 四 宮 一 郎 鮫 島 浩 一
大分工業高等専門学校	学生主事 体育教員 学生課長	大 庭 恵 一 川 内 悦 志 成 田 子
都城工業高等専門学校	学生主事 体育教員 学生課長	永 松 幸 一 武 田 誠 司 深 井 明
鹿児島工業高等専門学校	学生主事 体育教員 事務部長	北 藺 裕 一 堂 園 一 (学生課長併任)
沖縄工業高等専門学校	学生主事 体育教員 学生課長	神 里 志 穂 和 多 野 子 高 江 洲 哉 子

令和6年度 九州沖縄地区国立高等専門学校体育大会日程表

担当校	種目	会場	7/5	7/6	7/7	7/11	7/12	7/13	7/14	7/19	7/20	7/21	7/22
有明工業高等専門学校	陸上競技	御大典記念グラウンド							○	○			
	ソフトテニス	熊本県民総合運動公園パークドーム熊本									○	○	
	バドミントン	玉名市総合体育館	○	○	○								
	水泳	荒尾市民プール							○				
	ハンドボール	山鹿市総合体育館 和水町スカイドーム2000							○	○			
(熊本キャンパス) 熊本高等専門学校	硬式野球	山鹿市民球場 熊本県営八代運動公園野球場									○	○	○ 予備日
	バスケットボール (男女)	熊本県立総合体育館		○	○								
	卓球	ナースパワーアリーナ 大体育室 (熊本市総合体育館)		○	○								
	剣道	合志市総合センター「ヴィーブル」 メインアリーナ							○				
大分工業高等専門学校	サッカー	A会場：大分スポーツ公園 サッカーラグビー場Aコート B会場：大分スポーツ公園 サッカーラグビー場Bコート						○	○	○			
	柔道	大分スポーツ公園 レゾナック武道スポーツセンター レゾナック武道場							○	○			
	バレーボール (男女)	大分スポーツ公園 レゾナック武道スポーツセンター レゾナックメイン競技場							○	○			
	テニス	熊本県民総合運動公園パークドーム熊本				○	○						

担当校	種目	会場	11/9	11/10	11/11	11/12
高等専門学校 有明工業専門学校	ラグビー フットボール	JRFU福岡トレーニングセンター 東福岡高校 ラグビー場	○	○		○

# 第61回（令和6年度） 九州沖縄地区国立高等専門学校体育大会要項

- 1 参加校 別紙参照
- 2 主催 (主管校) 有明工業高等専門学校  
(担当校) 熊本高等専門学校（熊本キャンパス）  
(担当校) 大分工業高等専門学校  
九州沖縄地区国立高等専門学校体育連盟
- 3 期間 令和6年 7月 5日（金）・6（土）・7日（日）  
11日（木）・12日（金）・13日（土）・14日（日）  
19日（金）・20日（土）・21（日）・22日（月）  
令和6年11月 9日（土）・10日（日）・12日（火）

4 競技種目・競技会場及び試合開始時刻 競技種目別実施要項参照

5 開会式及び閉会式

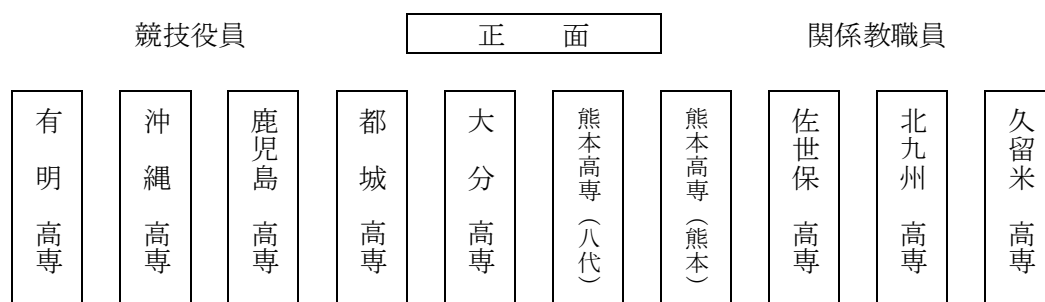
ア 開会式

- 1 役員選手集合
- 2 開式
- 3 開会宣言
- 4 国旗掲揚
- 5 大会旗掲揚
- 6 優勝杯返還及びレプリカ授与
- 7 大会会長挨拶
- 8 審判長注意
- 9 選手宣誓
- 10 閉式

イ 閉会式

- 1 役員選手集合
- 2 開式
- 3 成績発表
- 4 表彰
- 5 審判長講評
- 6 大会会長挨拶
- 7 国旗、大会旗降納
- 8 閉会宣言
- 9 閉式

ウ 開会式及び閉会式配列図



- (注) 1 正面に向かって、右側から構成校順に整列する。  
ただし、担当校は左端に整列する。
- 2 各会場とも開会式は、予定時刻30分前に指定された場所に集合すること。
- 3 選手団の服装は、各高専で定められたものを着用する。
- 4 開会式及び閉会式の式次第は総合的なものを想定しており、各競技の実態に合わせて変更可能とする。

- 6 参加資格 九州沖縄地区国立高等専門学校に在学する学生とする。
- 7 競技方法 競技種目別実施要項による。
- 8 表彰
  - (1) 学校対抗（団体の部）の優勝校に優勝杯を、準優勝校に準優勝杯を授与し、1～3位入賞校に賞状を授与する。
  - (2) 優勝杯及び準優勝杯は、それぞれ持廻りとする。
  - (3) 前年度優勝校にレプリカを授与する。
  - (4) 個人対抗（個人の部）の各種目の1～3位入賞者に賞状を授与する。
- 9 選手の変更  
参加申込後の変更は、原則として認めない。  
ただし、やむを得ない選手の変更については、監督会議において承認を得るものとする。
- 10 監督会議  
競技種目別に定められた日時及び場所で行う。  
出席者は、監督及び学生代表を原則とし、詳細は競技ごとに定める。
11. 全国大会出場資格  
本大会において、次に該当するものは第59回全国大会の出場権を得るものとする。
  - (1) 陸上競技及び水泳における各種目別上位男子3位、女子2位までの入賞者。  
ただし、リレーは上位入賞2チームとする。
  - (2) 陸上競技のこの大会における男子は3位、女子は2位までの入賞者は、全国高等専門学校体育大会への出場権を得ることになる（ただし下記(3)の種目は除く）。男子は1人2種目以内（リレー種目は除く）。男子リレー種目は2位までの入賞チーム、有効期間内における公認記録の全国上位8チームとする。女子は下記(3)の種目を含め2種目以内（リレー種目は除く。）とする。
  - (3) 下記の種目は、標準記録を設け以下のような選出方法を行う。  
男子 400mH：59秒00、3000mSC：10分30秒00、  
女子 200m：28秒60、3000m：12分00秒00、100mH：17秒90、4×100mR：56秒00、  
走高跳：1m40、円盤投：23m00、やり投：25m00（この7種目も対校得点とする）  
男子 400mHは有効期間内の公認記録上位24名以内、3000mSC及び棒高跳は同16名以内とする。  
女子 200m、3000m、100mH、走高跳、円盤投及びやり投は有効期間内の公認記録上位16名以内とする。
  - (4) 陸上競技における公認記録の有効期間については、リレー種目は2024年4月1日から2024年7月30日までとし、これ以外の種目については2023年8月28日から2024年7月30日までとする。
  - (5) 陸上競技のトラック種目における全国大会出場枠の最下位に同着が複数出た場合、再レースを実施する。
  - (6) バasketボール（女）、バレーボール（女）、卓球（女）、柔道（男）（女）、剣道（男）（女）、バトミントン（女）については、それぞれの優勝チームのみとする。
  - (7) バasketボール（男）、バレーボール（男）、ソフトテニス、テニス、バトミントン（男）、サッカー、ハンドボール、卓球（男）、硬式野球、ラグビーフットボールについては、上位入賞2チームとする。



- (8) ソフトテニスにおける個人戦は、上位入賞者男子ダブルス3組、女子ダブルス2組とする。
- (9) 卓球における個人戦は、上位入賞者男子シングルス2名、女子シングルス上位2名以内、男子ダブルス2組、女子ダブルス2組以内とする。
- (10) 柔道における個人戦は、級別上位入賞者男子2名、女子3名以内とする。
- (11) 剣道における個人戦は、上位入賞者男子4名以内、女子3名以内とする。
- (12) テニスにおける個人戦は、上位入賞者男子シングルス2名、女子シングルス2名、男子ダブルス2組、女子ダブルス2組とする。
- (13) バドミントンにおける個人戦は、上位入賞者男子シングルス2名、女子シングルス2名、男子ダブルス2組、女子ダブルス2組とする。
- (14) 開催校枠を保持している全国開催校のチーム・選手が上記規程の順位内に入った場合、バスケットボール（女）、バレーボール（女）、卓球（女）、バドミントン（女）を除いた競技については、上記規定の順位の1つ下の順位に入ったチーム・選手（複数該当する場合はその中から代表決定戦により選出されたチーム・選手）も、全国大会への出場権を得るものとする。
- (15) 地区代表として1名も選抜されなかった学校は、その学校の最も優れた選手を開催種目の個人競技種目（リレー種目を除く。）のいずれか1種目に、1名又は、1組を出場させることができる。

## 12. その他

- (1) 担当校は、大会の運営について競技上の事故防止等に十分配慮すること。
- (2) 担当校は、気象警報発令時及び災害発生時においては、競技参加者及び大会関係者の安全を第一として競技実施の有無その他対応について判断し、決定した内容について速やかに参加校ほか関係機関に連絡することとする。各参加校においても、学校内の連絡先を点検し、連絡体制を確立しておくこととする。
- (3) 競技中の負傷については、各担当会場校で応急処置を施すが、その後の処置は参加校で行うものとする。
- (4) 選手は、健康保険証を必ず持参すること。
- (5) 高専学生として品位と節度のある応援を行うこと。
- (6) 新型コロナウイルス感染症感染拡大防止のため、「感染対策法上の位置づけ変更後の基本的な感染対策について（令和5年5月29日付け高専連合会通知）」を遵守し、感染防止対策の最善を尽くすこと。なお、各地域の感染状況を踏まえ、各競技において個別にガイドラインを設ける場合がある。最新のガイドラインは、各競技担当校から参加高専に通知するものとする。

## 参 加 校

学 校 名	住 所 ・ 電 話 番 号
久留米工業高等専門学校	久留米市小森野1-1-1 TEL 0942-35-9317
有明工業高等専門学校	大牟田市東萩尾町150 TEL 0944-53-8861
北九州工業高等専門学校	北九州市小倉南区志井5丁目20-1 TEL 093-964-7233
佐世保工業高等専門学校	佐世保市沖新町1-1 TEL 0956-34-8420
熊本高等専門学校（熊本キャンパス）	合志市須屋2659-2 TEL 096-242-6229
熊本高等専門学校（八代キャンパス）	八代市平山新町2627 TEL 0965-53-1233
大分工業高等専門学校	大分市大字牧1666 TEL 097-552-6365
都城工業高等専門学校	都城市吉尾町473-1 TEL 0986-47-1135
鹿児島工業高等専門学校	霧島市隼人町真孝1460-1 TEL 0995-42-9015
沖縄工業高等専門学校	名護市字辺野古905 TEL 0980-55-4032

## 大会参加者数

(担当校) 熊本高等専門学校 (熊本キャンパス)

学 校 名	教職員	監督	コーチ	マネージャー	選手	その他	計
久留米工業高等専門学校	1	4	4	5(3)	61(13)	0	75(16)
有明工業高等専門学校	1	4(1)	4	5(3)	65(17)	0	79(21)
北九州工業高等専門学校	1	5(1)	4	5(4)	63(20)	0	78(25)
佐世保工業高等専門学校	1	5	5(1)	6(5)	67(21)	0	84(27)
熊本高等専門学校 (熊本キャンパス)	1	4	4	4(3)	53(13)	0	66(16)
熊本高等専門学校 (八代キャンパス)	1	4	5(1)	5(2)	56(18)	0	71(21)
大分工業高等専門学校	1	6	4	6(1)	62(15)	0	79(16)
都城工業高等専門学校	1	5(1)	3	6(6)	57(14)	0	72(21)
鹿児島工業高等専門学校	1	5	6	6(4)	60(12)	0	78(16)
沖縄工業高等専門学校	0	2(1)	2(1)	0	17(0)	0	21(2)
計	9(0)	45 (4)	42(3)	48(31)	561(143)	0	705(181)

(注) 女子は内数として ( ) 内に記入

# 剣道競技実施要項

1. 主催 熊本高等専門学校（熊本キャンパス）  
九州沖縄地区国立高等専門学校体育連盟
2. 期 日 令和6年7月14日（日）
3. 会 場 合志市総合センター「ヴィーブル」メインアリーナ
4. チーム人員 監督1名、コーチ1名、マネージャー1名、男子選手7名以内、女子選手5名以内とする。
5. 競技規則 全日本剣道連盟「剣道試合・審判規則」及び「同細則」に準ずる。
6. 競技日程 7月 13日（土） 13:00～ 公式練習 15:30～ 監督会議  
7月 14日（日） 9:00～ 開会式  
予選リーグ・決勝トーナメント

## 7. 競技方法

### (1) 団体戦の部

#### ア 男子の部

- (ア) 予選リーグは、10校（各校5名）を3パートに分けてリーグ・リンク戦を行う。組み合わせは、監督会議で決定する。
- (イ) 決勝トーナメントは、各パートの勝者校（4校）によって行い、4校については以下のように選抜する。  
出場校数が10校の場合には、3校のリーグ戦のパートからそれぞれ1位の2校と、4校のリンク戦のパートから1位と2位の2校で計4校とする。出場校数が9校の場合には、リーグ戦の各パートのそれぞれ1位の3校と、各パート2位のうち勝率が最も高い学校1校で計4校とする。
- (ウ) 試合時間は、4分3本勝負とし、時間内に勝負が決しない場合は、引き分けとする。
- (エ) 勝負は勝者数法による。勝者同数の場合は、総本数による。総本数も同数の場合は引き分けとする。
- (オ) ① 順位は勝率による。同率の場合は勝者数の多い方を勝ちとする。  
② 勝者数も同数の場合は、総本数の多い方を勝ちとする。  
③ 総本数も同数の場合は、代表者戦を行う。代表者戦は4分1本勝負とし、勝負が決しない場合は2分間の延長戦を勝負が決するまで繰り返す（代表者戦は、7名の選手の中から選出して行う）。
- (カ) 人員不足の場合は、各校最低でも3名の選手を登録することとする（3名の場合は先鋒・中堅・大将、4名の場合は先鋒・中堅・副将・大将の位置に入れること）。

#### イ 女子の部

- (ア) 出場校をパートに分けてリーグ・リンク戦を行う。パート数および組み合わせは、監督会議で決定する。
- (イ) 試合時間は、原則4分3本勝負とし、時間内に勝負が決しない場合は、引き分けとする。ただし試合時間等は、必要に応じて監督会議で審議の上、変更も可とする。
- (ウ) 勝負は勝者数法による。勝者同数の場合は、総本数による。総本数も同数の場合は引き分けとする。
- (エ) ① 順位は勝率による。同率の場合は勝者数の多い方を勝ちとする。  
② 勝者数も同数の場合は、総本数の多い方を勝ちとする。  
③ 総本数も同数の場合は、代表者戦を行う。代表者戦は4分1本勝負とし、勝負が決しない場合は2分間の延長戦を勝負が決するまで繰り返す（代表者戦は、5名の選手の中から選出して行う）。
- (オ) 人員不足の場合は、各校最低でも2名の選手を登録することとする（その場合は先鋒・大将の位置に入れること）。

(2) 個人戦の部

ア 男子の部

- (ア) 出場は登録された7名の選手に限る。
- (イ) 1校3名以内の出場選手によるトーナメント戦とする。
- (ウ) 試合時間は4分3本勝負とし、時間内に勝負が決しない場合は2分間の延長戦を2回まで行う。それでも勝負が決しない場合は判定で勝敗を決する。
- (エ) 準決勝及び決勝戦は、2分間の延長戦を勝負が決するまで繰り返し行う。
- (オ) 延長の判定は、延長戦のみを判定基準の対象とする。ただし、反則については、時間内全てが判定対象となる。

イ 女子の部

- (ア) 出場は登録された5名の選手に限る。
- (イ) 1校2名以内の出場選手によるトーナメント戦とする。
- (ウ) 試合時間は4分3本勝負とし、時間内に勝負が決しない場合は2分間の延長戦を2回まで行う。それでも勝負が決しない場合は判定で勝敗を決する。
- (エ) 準決勝及び決勝戦は、2分間の延長戦を勝負が決するまで繰り返し行う。
- (オ) 延長の判定は、延長戦のみを判定基準の対象とする。ただし、反則については、時間内全てが判定対象となる。

ウ 組合せは男子の部・女子の部とも監督会議で決定する。

8. 注意事項・その他

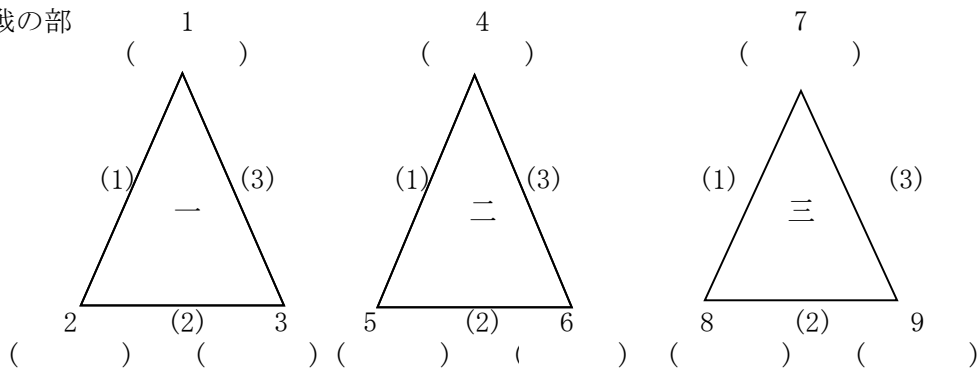
- (1) 武道精神にのっとり、試合場での声援は禁止する。
- (2) 本大会で使用できる竹刀の規格は、高校生及び大学生・一般の基準に従い、重量及び太さについては以下のとおりとする。竹刀の計量は、当日開会式前に会場で行う。

	男 子				女 子			
	長 さ	重 さ	先端部太さ	ちくとう太さ	長 さ	重 さ	先端部太さ	ちくとう太さ
1～3年生	117cm 以下	480g 以上	26mm 以上	21mm 以上	117cm 以下	420g 以上	25mm 以上	20mm 以上
4・5年生	120cm 以下	510g 以上	26mm 以上	21mm 以上	120cm 以下	440g 以上	25mm 以上	20mm 以上

- (3) サポーター等の使用は、医療上必要と認める場合に限り、見苦しくなく、相手に危害を加えない範囲においてこれを認める。
- (4) オーダー用紙の提出は、前の試合の中堅の試合が終わるまでとし、オーダーは登録された選手（男子7名、女子5名）内で試合ごとに組替えてもよい。ただし、定められた時刻までに提出されなかった場合は、直前の試合のオーダーで試合を行うものとする。
- (5) 個人戦・団体戦のいずれにおいても、監督・コーチ以外の者が選手席入りする場合は、事前申請による許可を必要とする。
- (6) 大会参加に際して提供される個人情報、本大会活動に利用するものとし、これ以外の目的には利用しない。

## 組合せ及び予定時刻

(1) 男子団体戦の部  
・予選リーグ



・予選リーグ記録表

第一試合場

				勝 数	勝者数	総本数	順 位
1	2	3	4				
2	1	3	4				
3	2	1	4				
4	3	2	1				

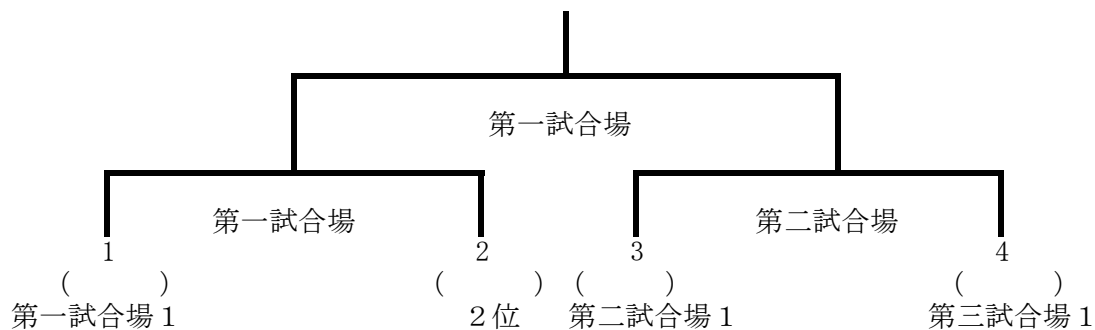
第二試合場

				勝 数	勝者数	総本数	順 位
1	2	3	4				
2	1	3	4				
3	2	1	4				
4	3	2	1				

第三試合場

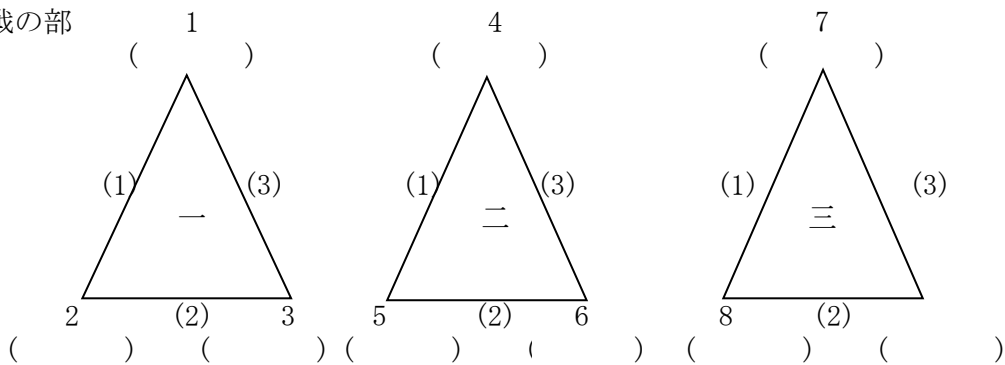
				勝 数	勝者数	総本数	順 位
1	2	3	4				
2	1	3	4				
3	2	1	4				
4	3	2	1				

・決勝トーナメント



## 組合せ及び予定時刻

- (1) 女子団体戦の部  
・予選リーグ



- ・予選リーグ記録表

第一試合場

					勝 数	勝者数	総本数	順 位
—								

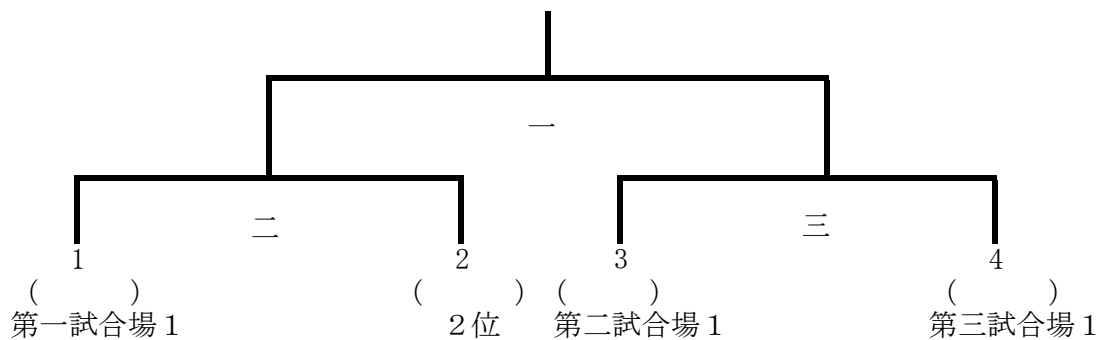
第二試合場

					勝 数	勝者数	総本数	順 位
—								

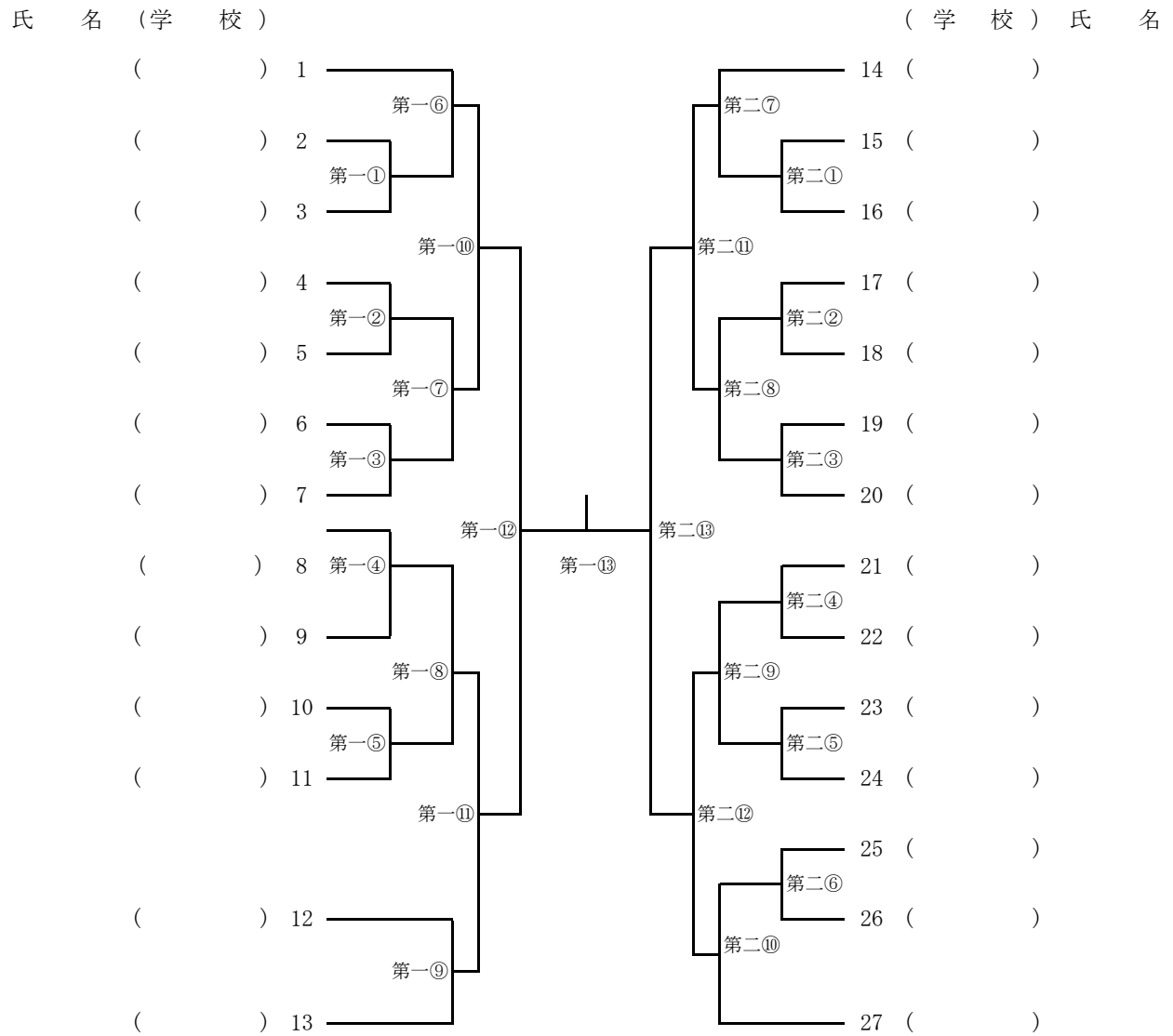
第三試合場

					勝 数	勝者数	総本数	順 位
—								

- ・決勝トーナメント



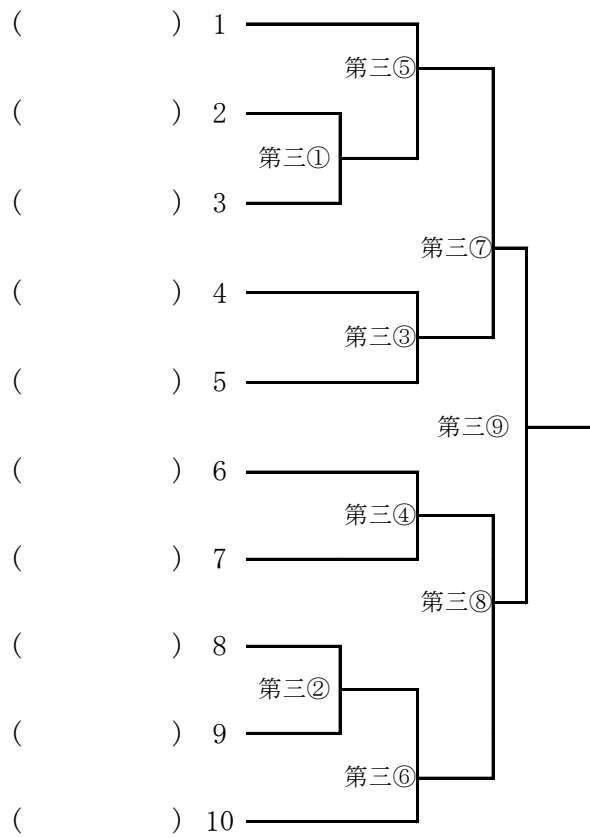
(2) 個人戦の部：男子の部





(2) 個人戦の部：女子の部

氏 名 (学 校)



# 競 技 役 員

審判長	審 判 員
岩木 昭生	菊池郡市剣道連盟審判員

## 出 場 選 手 名

学 校	メ ン バ ー														
	監 督	コ ー チ	マネージャー	男 子							女 子				
				主 将	2	3	4	5	6	7	①	②	③	④	⑤
久留米高専	学年		1	4	5	5	4	3	2	2					
	段位		二	四	三	二	二	二	二	二					
氏 名	三佐々木 大輔	清長 友和	二井口 茂	四寺崎 凌駕	五杉村 夢翔	五内野 匡人	四篠原 亮	三佐藤 暖直	二荒川 剛煌	二福山 慶志朗					
有明高専	学年		1	4	4	4	2	4	4	4	3	2	1	1	1
	段位		二	二	二	三	三	三	三	三	二	二	二	二	
氏 名	四坂本 武司	四古川 一輝	二手島 彩瑛	二大崎 奎太朗	二船原 拓朗	三木本 翔太	三奥園 健之郎	三川口 舜矢	三内田 陽太	三字佐 仁徳	二入口 綾香	西山 柑奈	二西 笑	二成富 萌華	菊地 由花
北九州高専	学年			5	3	1	1	1	1		1				
	段位			二	三	二	二	二	二		二				
氏 名	小路 紘史			二金附 侑孝	三吉永 亮太	二坂上 誠太	二多田 晃太郎	二石見 聡太	二緒方 惟人		二桑野 海優				
佐世保高専	学年		5	5	5	3	3	3	2	2	3	1	1		
	段位			三	三	二	二	二	二	二	三	二			
氏 名	四松田 朝陽	二兼田 一幸	瀬戸 美憂	三吉村 爽良	三服部 薫	二久富 大樹	二小池 泰麒	二松田 暖大	二久保 勇真	二森田 雄大	三石笠 麗奈	二山口 夏穂	福田 涼乃		
熊本高専(熊本)	学年		2	4	4	4	3	2	1	1	4	2	2		
	段位			三	二	二	二	初		二	二	二	二		
氏 名	松尾 和典	新谷 洋人	奥村 晴	四中條 日向	四坂本 裕隆	二宮脇 亮瑛	二野嶋 倅成	初平尾 壮裕	松信 至誠	二松崎 悠太	二佐藤 希滯	二井手上 蘭	二角田 優良々		

学 校		メ ン バ ー														
		監 督	コ ー チ	マ ネ ー ジ ャ ー	男 子							女 子				
					主 将	2	3	4	5	6	7	①	②	③	④	⑤
熊 本 高 専 ( 八 代 )	学 年				4	3	3	2	1	1		3	1			
	段 位				三	三	初	二	二			二				
	氏 名	岩 坪 要	若 島 大 誉		三 原 匠 見	三 佐 藤 混 太	初 愛 甲 翔 吾	二 吉 田 峻 平	二 高 井 春 瑠	有 馬 恵 人		三 笥 智 晶	宮 村 颯 那			
大 分 高 専	学 年			2	4	2	1	1	4	2						
	段 位	五			二	二	二									
	氏 名	山 下 航 正	山 口 貴 之	廣 瀬 悠 樹	芳 井 翔 悟	二 佐 藤 雷 太	二 松 本 吏 人	二 金 子 隼 也	平 嶋 卿 弥	平 野 颯 太						
都 城 高 専	学 年			5	5	4	3	2	2	1	1	3				
	段 位	一			三	二	二	二	二	二	二	一				
	氏 名	橋 口 武 尊		小 屋 敷 萌 夏	吉 丸 颯 一	二 綾 泰 輝	堀 内 来 圭	吉 丸 惇 稀	岡 田 昂 士	新 留 俊 希	橋 本 樹 季	一 岩 切 優 衣				
鹿 児 島 高 専	学 年			1	5	4	3	2	2	2	1					
	段 位			一	三	三	二	二		二	二					
	氏 名	山 本 聡	蒲 生 義 幸	二 原 田 貫 太	廣 池 諒 太	三 園 田 健 治 郎	二 橋 山 大 駕	二 宮 園 俊 正	富 田 蒼 士	二 谷 山 虎 太 郎	二 廣 嶋 千 弘					

個人戦(男子の部)

学 校	学年	選 手 名	学年	選 手 名	学年	選 手 名
久留米高専	5	杉村 夢翔	5	内野 匡人	2	荒川 剛煌
有明高専	4	大崎 奎太朗	4	川口 舜矢	2	奥園 健之郎
北九州高専	1	坂上 誠太	1	緒方 惟人	1	多田 晃太郎
佐世保高専	5	服部 薫	3	小池 泰麒	3	松田 暖大
熊本高専(熊本)	4	中條 日向	4	宮脇 亮瑛	3	野嶋 倅成
熊本高専(八代)	4	原 匠見	3	愛甲 翔吾	3	佐藤 滉太
大分高専	1	松本 吏人	2	佐藤 雷太	4	芳井 翔悟
都城高専	5	吉丸 颯一	4	綾 泰輝	3	堀内 来圭
鹿児島高専	5	廣池 諒太	4	園田 健治郎	2	富田 蒼士
沖縄高専						

個人戦(女子の部)

学 校	学年	選 手 名	学年	選 手 名
久留米高専				
有明高専	3	入口 綾香	2	西山 柑奈
北九州高専	1	桑野 海優		
佐世保高専	3	石笠 麗奈	1	山口 夏穂
熊本高専(熊本)	4	佐藤 希濤	2	井手上 蘭
熊本高専(八代)	3	笥 智晶	1	宮村 颯那
大分高専				
都城高専	3	岩切 優衣		
鹿児島高専				
沖縄高専				

## ●熊本（熊本） 会 場

### 1 監督会議日時及び会場

種 目	日 時		会 場
硬 式 野 球	7月19日(金)	11:00	山鹿市民球場：会議室
バスケットボール(男子・女子)	7月 5日(金)	開会式終了後	熊本県立総合体育館：会議室
卓 球	7月 5日(金)	16:00	第1会議室
剣 道	7月13日(土)	15:30	ヴィーブル：研修室

### 2 開会式日時及び会場

種 目	日 時		会 場
硬 式 野 球	7月19日(金)	12:00	山鹿市民球場
バスケットボール(男子・女子)	7月 5日(金)	17:00	熊本県立総合体育館：大体育室
卓 球	7月 6日(土)	8:40	ナースパワーアリーナ：大体育室
剣 道	7月14日(日)	9:00	ヴィーブル：メインアリーナ

### 3 緊急病院等

※こちらから休日当番医が確認できます。

くまもと医療ナビ 休日当番医 <http://mis.kumamoto.med.or.jp/indexs/searchtoban>

### 最寄り病院

種 目	病 院 名	住所・電話番号
硬 式 野 球	山鹿市民医療センター	山鹿市山鹿 511 番地 0968-44-2185
	熊本総合病院	八代市通町 10-10 0965-32-7111
バスケットボール	国立病院機構 熊本医療センター	熊本市中央区二の丸 1-5 096-353-6501
卓 球	熊本赤十字病院	熊本市東区長嶺南 2 丁目 1 番 1 号 096-384-2111
剣 道		

## 九州沖縄地区高専体育大会歴代入賞一覧（剣道 競技）

(団体)

(個人)

大会	年度	担当校	優勝	準優勝	第3位	優勝	準優勝	第3位
第1回	昭和39							
第2回	昭和40	佐世保	佐世保				坪田俊秀(佐世保4)	
第3回	昭和41	鹿児島	久留米				上田孝(鹿児島4)	
第4回	昭和42	大分	久留米					
第5回	昭和43	有明	佐世保	有明		中尾彰(佐世保4)		
第6回	昭和44	都城	都城			中尾彰(佐世保5)		中間砂男(鹿児島4)
第7回	昭和45	北九州	有明			坂本金二(有明5)		中間砂男(鹿児島5) 島田一純(鹿児島4)
第8回	昭和46	久留米	久留米				山口正剛(有明5)	上迫学(鹿児島4)
第9回	昭和47	佐世保	有明	佐世保		青木輝男(北九州4)		上迫学(鹿児島5)
第10回	昭和48	鹿児島	鹿児島	佐世保			久保田清治(有明5)	
第11回	昭和49	大分	大分	久留米		後藤(大分)	小林和裕(有明4)	山内祥浩(鹿児島4)
第12回	昭和50	A 有明	有明	久留米	北九州	小林和裕(有明5)	常富透(久留米5)	豆田和也(有明4)
		B 都城	鹿児島	都城		山内祥浩(鹿児島5)		大崎正則(都城5)
第13回	昭和51	A 北九州	有明	久留米	北九州	中山能幸(北九州4)	安部昌伸(有明3)	横山盛昭(佐世保4)
		B 熊本電波	鹿児島				伊達茂隆(鹿児島2)	
第14回	昭和52	A 久留米	久留米	有明	佐世保	境幸浩(有明1)	福井邦治(久留米5)	本多徹也(有明3) 和田(久留米)
		B 鹿児島	都城			伊達茂隆(鹿児島3)		橋口義信(鹿児島1)
第15回	昭和53	A 佐世保	久留米	佐世保	有明	中武万能(有明5)	後藤信明(久留米5)	坪根正樹(久留米5) 境幸浩(有明3)
		B 大分	大分			吉井照幸(都城4)	竹井利公(鹿児島4)	桑畑秀光(都城5)

## 九州沖繩地区高専体育大会歴代入賞一覧（剣道 競技）

(団体)

(個人)

大会	年度	担当校	優勝	準優勝	第3位		優勝	準優勝	第3位	
第16回	昭和54	A 有明	有明	久留米	北九州		境幸浩(有明3)	和田至(久留米5)	江里昌広(久留米4)	
		B 八代	鹿児島	都城	八代		唐鎌勝則(鹿児島2)	竹井利公(鹿児島5)	伊達茂隆(鹿児島5)	
第17回	昭和55	都城	都城	鹿児島	八代		新牛込浩文(都城4)	中上俊哉(有明3)	坂元輝男(鹿児島2)	
第18回	昭和56	北九州	鹿児島	熊本電波	大分		坂元輝男(鹿児島3)	唐鎌勝則(鹿児島4)	乗田英次(佐世保5)	
第19回	昭和57	熊本電波	都城	熊本電波	久留米		宮崎孝二(熊本電波2)	濱田壽詞(佐世保5)	中畠伸(都城4)	
第20回	昭和58	鹿児島	鹿児島	佐世保	久留米		宮崎孝二(熊本電波3)	徳迫洋一(都城5)	小野 達也(八代5)	
第21回	昭和59	久留米	久留米	有明	八代		新谷秀生(有明5)	西江勝哉(久留米2)	中村(都城)	吉富(都城)
第22回	昭和60	大分	久留米	大分	佐世保		江崎和彦(有明5)	深川貴弘(久留米5)	鎌田(都城)	西江勝哉(久留米3)
第23回	昭和61	八代	久留米	有明	八代		園田秀也(鹿児島4)	大津裕喜(熊本電波5)	橘 武徳(八代5)	河村高廣(八代3)
第24回	昭和62	佐世保	鹿児島	有明	熊本電波		園田秀也(鹿児島5)	西江勝哉(久留米5)	宮本 建次(八代5)	早川徳昭(有明5)
第25回	昭和63	有明	有明	佐世保	久留米		林一英(久留米3)	西尾忠敏(久留米5)	堺洋平(佐世保5)	松嶋克幸(熊本電波5)
第26回	平成元	都城	鹿児島	八代	佐世保		林 一英(久留米4)	中篠幸三(熊本電波5)	永山正姿郎(鹿児島1)	堀野雅樹(佐世保5)
							鶴山周子(八代1)	中村まり(熊本電波1)		
第27回	平成2	北九州	有明	都城	八代		永山正姿郎(鹿児島2)	林 一英(久留米5)	古田 章(八代1)	高川修一(有明2)
							内田夕貴(熊本電波1)	鶴山周子(八代2)	中村まり(熊本電波2)	槇山真由美(北九州2)
第28回	平成3	熊本電波	有明	熊本電波	北九州		古田 章(八代2)	吉井兼治(八代3)	川島謙次(有明5)	林 賢吾(有明5)
							中村まり(熊本電波3)	内田夕貴(熊本電波2)	岡部和美(熊本電波2)	前田博子(八代1)
第29回	平成4	八代	八代	有明	熊本電波		永山正姿郎(鹿児島4)	古田 章(八代3)	松永辰也(都城3)	高祖正太郎(久留米3)
							内田夕貴(熊本電波3)	鶴山周子(八代4)	谷口規子(八代2)	
第30回	平成5	佐世保	熊本電波	有明	鹿児島		古田 章(八代4)	永山正姿郎(鹿児島5)	江頭俊彦(久留米5)	中村正剛(熊本電波4)
							岡部和美(熊本電波4)	鶴山周子(八代5)	前田博子(八代3)	
第31回	平成6	有明	熊本電波	有明	大分		大塚 誠(有明4)	下井倉政博(都城4)	松永辰也(都城5)	元松博文(八代5)
							佐々木智江(熊本電波2)	前田博子(八代4)	馬場さとみ(八代1)	
第32回	平成7	都城	都城	熊本電波	八代		坂元正幸(都城5)	松村龍朗(鹿児島5)	大塚 誠(有明5)	溝口友則(久留米3)
							品川千晶(北九州1)	佐々木智江(熊本電波3)	白坂奈津美(鹿児島5)	
第33回	平成8	北九州	久留米	鹿児島	熊本電波		溝口友則(久留米4)	瀬戸重一(久留米3)	山下拓(大分4)	田中徹(有明3)
							品川千晶(北九州2)	佐々木智江(熊本電波4)	平野幸恵(久留米3)	

## 九州沖縄地区高専体育大会歴代入賞一覧（剣道 競技）

(団体)

(個人)

大会	年度	担当校	優勝	準優勝	第3位		優勝	準優勝	第3位	
第34回	平成9	熊本電波	熊本電波	鹿児島	北九州		古川秀一(有明1)	岡本安史(都城5)	諏訪和彦(鹿児島5)	梶原淳志(熊本電波4)
							品川千晶(北九州3)	前川歩美(久留米3)	平野幸恵(久留米4)	
第35回	平成10	鹿児島	熊本電波	久留米	都城		牛島達朗(久留米3)	荒金栄成(八代3)	中島直紀(鹿児島5)	河野周平(大分1)
							大磯加奈子(北九州2)	福田 梢(鹿児島4)	高崎梨絵(北九州2)	
第36回	平成11	久留米	有明	熊本電波	大分		河野周平(大分2)	吉井彦彦(八代2)	牛島達朗(久留米4)	中村大輔(久留米5)
							大磯加奈子(北九州3)	高崎梨絵(北九州3)	福元万里子(北九州2)	
第37回	平成12	大分	熊本電波	北九州	大分		牛島達朗(久留米5)	河野周平(大分3)	今給黎隆太郎(佐世保3)	内田洋市(熊本電波3)
							福元万里子(北九州3)	松田明子(熊本電波2)	茂亜希子(北九州2)	
第38回	平成13	八代	熊本電波	八代	都城		今給黎隆太郎(佐世保4)	河野周平(大分4)	相良直樹(熊本電波5)	内田洋市(熊本電波4)
							柁原レイナ(熊本電波3)	尾辻美紅(鹿児島2)	松田明子(熊本電波3)	山下佳子(熊本電波2)
第39回	平成14	佐世保	熊本電波	北九州	都城		大島佳希(北九州4)	毛井瑛広(大分4)	河野周平(大分5)	豊永益守(都城2)
							川上優奈(鹿児島2)	椎智弥(都城4)	尾辻美紅(鹿児島3)	
第40回	平成15	有明	北九州	有明	熊本電波		古賀圭祐(北九州5)	御手洗祐介(北九州2)	小林拓矩(北九州3)	大島佳希(北九州5)
							川上優奈(鹿児島3)	中小路 空(有明1)	松田明子(熊本電波5)	西屋敷美和(鹿児島2)
第41回	平成16	都城	北九州	都城	鹿児島		御手洗祐介(北九州3)	和氣好史(北九州2)	松原宏和(北九州3)	小林拓矩(北九州4)
							齋藤凜花(北九州1)	森 愛美(佐世保2)	尾辻美紅(鹿児島5)	内野愛(有明1)
第42回	平成17	北九州	北九州	八代	有明		和氣好史(北九州3)	御手洗祐介(北九州4)	中島豪志(北九州3)	松原宏和(北九州4)
							齋藤凜花(北九州2)	川上優奈(鹿児島5)	長濱ゆき子(八代1)	中小路 空(有明3)
第43回	平成18	熊本電波	北九州	熊本電波	有明		御手洗祐介(北九州5)	和氣好史(北九州4)	大石孝文(北九州3)	境 祐輔(熊本電波4)
							田中信子(北九州1)	長濱ゆき子(八代2)	森 愛美(佐世保4)	谷川優美(都城2)
第44回	平成19	鹿児島	北九州	熊本電波	都城		吉田大輝(北九州3)	福山翔平(有明2)	大石孝文(北九州4)	坂本拓郎(熊本電波2)
							田中信子(北九州2)	長濱ゆき子(八代3)	中小路 空(有明5)	畑本珠美(熊本電波1)
第45回	平成20	久留米	北九州	鹿児島	佐世保		大石孝文(北九州5)	坂本拓郎(熊本電波3)	矢野真宏(北九州1)	倉元省吾(北九州5)
							田中信子(北九州3)	金子檀(佐世保2)	内野 愛(有明5)	
第46回	平成21	大分	北九州	佐世保	八代	大分	林 駿一(北九州5)	吉田大輝(北九州5)	伊藤昇平(有明3)	坂本拓郎(熊本電波4)
							田中信子(北九州4)	長濱ゆき子(八代5)	内野梨穂(有明4)	
第47回	平成22	熊本・八代	佐世保	熊本・八代	久留米	鹿児島	坂本拓郎(熊本・熊本5)	田中宏樹(佐世保3)	伊藤昇平(有明4)	久保諭敏(北九州1)
							迫本茜(熊本・八代2)	田中信子(北九州5)	濱島安澄(北九州1)	
第48回	平成23	佐世保	佐世保	熊本・熊本	久留米	有明	美野田哲平(佐世保3)	矢野真宏(北九州4)	岡部信吾(佐世保5)	田中宏樹(佐世保4)
							迫本 茜(熊本・八代3)	坂井里歌(熊本・八代1)	藤本ちひろ(有明3)	
第49回	平成24	有明	北九州	熊本・熊本	熊本・八代	有明	矢野真宏(北九州5)	久保諭敏(北九州3)	富澤直季(鹿児島3)	畠中秀也(北九州2)
							内田みのり(佐世保1)	迫本茜(熊本・八代4)	濱島安澄(北九州3)	衛藤優希(有明3)
第50回	平成25	都城	北九州	都城	佐世保	有明	久保諭敏(北九州4)	増山友人(佐世保3)	藤崎翔也(久留米5)	畠中秀也(北九州3)
							満山奈央(佐世保1)	内田みのり(佐世保2)	山元梨香那(都城4)	黒岩薫
第51回	平成26	北九州	熊本・熊本	都城	北九州	佐世保	久保諭敏(北九州5)	小峰遼太郎(熊本・熊本3)	緒方洋(熊本・熊本4)	石原海渡(熊本・熊本3)
							満山奈央(佐世保2)	濱島安澄(北九州5)	坂井里歌(熊本・八代4)	深堀ひより(佐世保1)
第52回	平成27	熊本・熊本	北九州	熊本・熊本	都城	大分	畠中秀也(北九州5)	川崎剛輝(都城5)	石崎智寛(北九州4)	津上怜(佐世保2)
							深堀ひより(佐世保2)	穴井日菜(熊本・熊本1)	青井優奈(都城1)	坂井里歌(熊本・八代5)



## 九州沖縄地区高専体育大会歴代入賞一覧（剣道 競技）

(団体)

(個人)

大会	年度	担当校	優勝	準優勝	第3位		優勝	準優勝	第3位	
第53回	平成28	鹿児島	熊本・熊本	北九州	大分	佐世保	岡田大幸(熊本・熊本3)	津山 怜(佐世保3)	尾前篤了(4)	中畑卓巳(有明3)
							深堀ひより(佐世保3)	穴井日菜(熊本・熊本2)	高岡優衣(北九州5)	山本真美(北九州1)
第54回	平成29	久留米	熊本・熊本	佐世保	都城	鹿児島	石井紘弥(北九州1)	石原海渡(熊本・熊本4)	矢野吉隆(有明3)	福田恒青(佐世保1)
			佐世保	熊本・熊本	久留米	都城	青井晴奈(都城1)	川尻萌恵(都城2)	青井優奈(都城3)	深堀ひより(佐世保1)
第55回	平成30	大分	佐世保	北九州	熊本	都城	石井紘弥(北九州5)	松本 光明(熊本・熊本4)	前田 憲秀(佐世保2)	岡田 大幸(熊本・熊本5)
			都城	佐世保			青井優奈(都城2)	穴井 日菜(熊本・熊本4)	渡部 晶(佐世保4)	青井 晴奈(都城2)
第56回	令和元	熊本・八代	佐世保	熊本・熊本	北九州	有明	黒岩和貴(佐世保2)	森岡僚太(大分2)	森俊介(佐世保4)	樋口将仁(佐世保4)
			都城	佐世保	有明	熊本・熊本	川添桜子(鹿児島1)	岩下涼(北九州1)	池田真子(八代2)	渡部晶(佐世保5)
第57回	令和2	(中止)								
第58回	令和3	(中止)								
第59回	令和4	都城	佐世保	久留米	都城	有明	山下敬太郎(佐世保4)	園田健治郎(鹿児島2)	中園健人(北九州4)	安藤光汰(都城5)
			都城	佐世保	久留米	鹿児島	川添桜子(鹿児島4)	石塚千夏(都城4)	綾優貴乃(都城4)	下村優依(久留米5)
第60回	令和5	北九州	久留米	鹿児島	有明	北九州	園田健治郎(鹿児島3)	大崎奎太郎(有明3)	中園健人(北九州5)	山下敬太郎(佐世保4)
			都城	有明	熊本・熊本		石塚千夏(都城5)	岩下涼(北九州5)	江口日向子(有明5)	