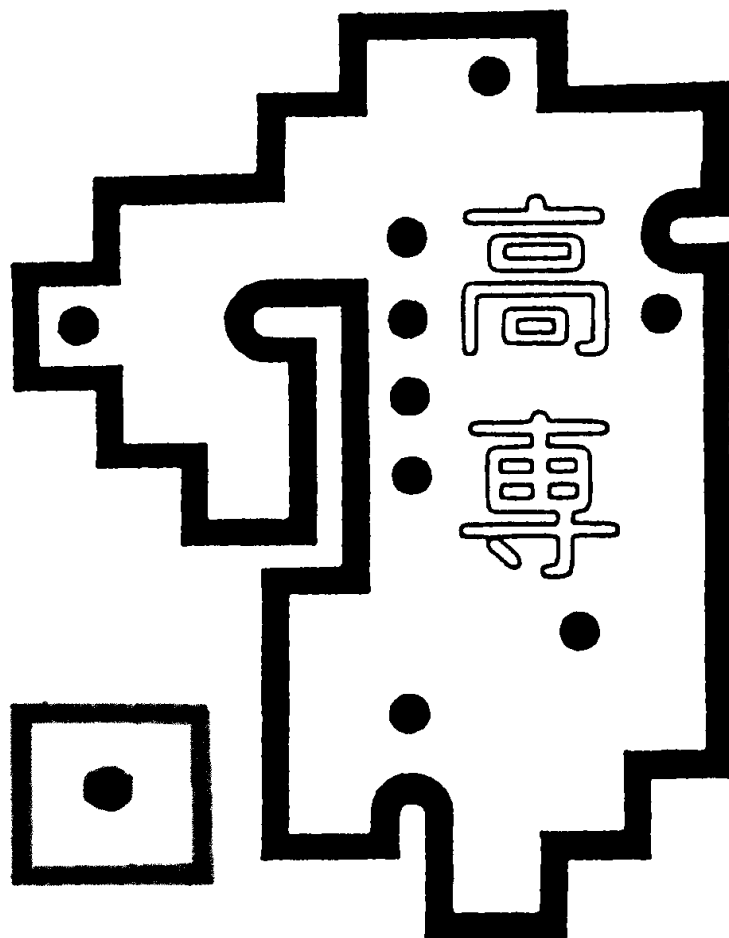


第61回（令和6年度）九州沖縄地区国立高等専門学校体育大会

バスケットボール競技



令和6年 7月6日(土)・7月7日(日)

主催 (主管校) 有明工業高等専門学校
(担当校) 熊本高等専門学校 (熊本キャンパス)
(担当校) 大分工業高等専門学校
九州沖縄地区国立高等専門学校体育連盟

総 合 本 部

有明工業高等専門学校

電 話 0 9 4 4 - 5 3 - 8 8 6 1

F A X 0 9 4 4 - 5 3 - 8 8 6 2

U R L <https://www.ariake-nct.ac.jp/>

試合結果のお問合せ等にご利用ください。

表紙の図案について

図案は、九州沖縄地区国立高等専門学校体育大会旗のマークとして、有明工業高等専門学校建築学科名誉教授松島寛治先生によりデザインされたものであり、九州沖縄地区9高専（10キャンパス）の位置を表徴している。

この競技要項に学生の個人情報を掲載するにあたっては、個人情報保護法に基づき、本人の了解を得ております。

目 次

大会役員	1
連絡協議会	2
大会日程表	3
第61回（令和6年度）九州沖縄地区高等専門学校体育大会要項	4
参加校（住所・電話番号）	7
大会参加者数（会場別）	8
競技種目別実施要項	9
組合せ及び予定時刻	11
競技役員・出場選手名	16
（案内）	
監督会議・開会式日時及び会場、緊急病院	20
九州沖縄地区体育大会優勝校一覧	21

大 会 役 員

会 長

有明工業高等専門学校長 八 木 雅 夫

副 会 長

熊本高等専門学校長 高 松 洋

大分工業高等専門学校長 坪 井 泰 士

顧 問

久留米工業高等専門学校長 松 村 晶

北九州工業高等専門学校長 鶴 見 智

佐世保工業高等専門学校長 下 田 貞 幸

都城工業高等専門学校長 田 村 隆 弘

鹿児島工業高等専門学校長 上 田 悦 子

沖縄工業高等専門学校長 佐 藤 貴 哉

連 絡 協 議 会

有明工業高等専門学校	委 員 長 学生主事	坪 根	弘 明
有明工業高等専門学校	副 委 員 長 体育教員 事務部長 学生課長	野 口 梅 津 木 山	欣 照 美 昭 博 志
久留米工業高等専門学校	委 員 学生主事 体育教員 学生課長	龍 頭 赤 塚 長 濱	信 二 康 介 圭 一
北九州工業高等専門学校	学生主事 体育教員 学生課長	日 高 八 嶋 高 岩	康 展 文 雄 峰 雄
佐世保工業高等専門学校	学生主事 体育教員 学生課長	堀 江 大 山 宮 良	潔 史 泰 代 幸 代
熊本高等専門学校 (熊本キャンパス)	学生主事 体育教員 学生課長	縄 田 岩 田 江 島	俊 則 大 助 美 穂
熊本高等専門学校 (八代キャンパス)	学生主事 体育教員 学務課長	東 田 四 宮 鮫 島	洋 次 一 郎 浩 一
大分工業高等専門学校	学生主事 体育教員 学生課長	大 庭 川 内 成 田	恵 一 悦 子 志 子
都城工業高等専門学校	学生主事 体育教員 学生課長	永 松 武 田 深 井	幸 一 誠 司 明 明
鹿児島工業高等専門学校	学生主事 体育教員 事務部長 (学生課長併任)	北 藺 堂 園 執 行	裕 一 一 一 正 一
沖縄工業高等専門学校	学生主事 体育教員 学生課長	神 里 和 多 高 江	志 穂 大 子 哉 子

令和6年度 九州沖縄地区国立高等専門学校体育大会日程表

担当校	種目	会場	7/5	7/6	7/7	7/11	7/12	7/13	7/14	7/19	7/20	7/21	7/22
有明工業高等専門学校	陸上競技	御大典記念グラウンド						○	○				
	ソフトテニス	熊本県民総合運動公園パークドーム熊本									○	○	
	バドミントン	玉名市総合体育館	○	○	○								
	水泳	荒尾市民プール						○					
	ハンドボール	山鹿市総合体育館 和水町スカイドーム2000						○	○				
(熊本キャンパス) 熊本高等専門学校	硬式野球	山鹿市民球場 熊本県営八代運動公園野球場								○	○	○	予備日
	バスケットボール(男女)	熊本県立総合体育館		○	○								
	卓球	ナースパワーアリーナ 大体育室 (熊本市総合体育館)		○	○								
	剣道	合志市総合センター「ヴィーブル」 メインアリーナ							○				
大分工業高等専門学校	サッカー	A会場：大分スポーツ公園 サッカーラグビー場Aコート B会場：大分スポーツ公園 サッカーラグビー場Bコート					○	○	○				
	柔道	大分スポーツ公園 レゾナック武道スポーツセンター レゾナック武道場						○	○				
	バレーボール(男女)	大分スポーツ公園 レゾナック武道スポーツセンター レゾナックメイン競技場						○	○				
	テニス	熊本県民総合運動公園パークドーム熊本				○	○						

担当校	種目	会場	11/9	11/10	11/11	11/12
高等専門学校 有明工業専門学校	ラグビーフットボール	JRFU福岡トレーニングセンター 東福岡高校 ラグビー場	○	○		○

第61回（令和6年度） 九州沖縄地区国立高等専門学校体育大会要項

- 1 参加校 別紙参照
- 2 主催 (主管校) 有明工業高等専門学校
(担当校) 熊本高等専門学校（熊本キャンパス）
(担当校) 大分工業高等専門学校
九州沖縄地区国立高等専門学校体育連盟
- 3 期間 令和6年 7月 5日（金）・6（土）・7日（日）
11日（木）・12日（金）・13日（土）・14日（日）
19日（金）・20日（土）・21（日）・22日（月）
令和6年11月 9日（土）・10日（日）・12日（火）

4 競技種目・競技会場及び試合開始時刻 競技種目別実施要項参照

5 開会式及び閉会式

ア 開会式

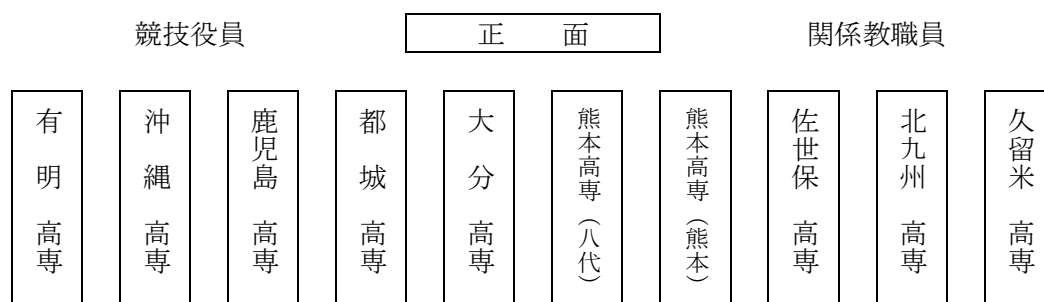
- 1 役員選手集合
- 2 開式
- 3 開会宣言
- 4 国旗掲揚
- 5 大会旗掲揚
- 6 優勝杯返還及びレプリカ授与
- 7 大会会長挨拶
- 8 審判長注意
- 9 選手宣誓

10 閉式

イ 閉会式

- 1 役員選手集合
- 2 開式
- 3 成績発表
- 4 表彰
- 5 審判長講評
- 6 大会会長挨拶
- 7 国旗、大会旗降納
- 8 閉会宣言
- 9 閉式

ウ 開会式及び閉会式配列図



- (注) 1 正面に向かって、右側から構成校順に整列する。
ただし、担当校は左端に整列する。
- 2 各会場とも開会式は、予定時刻30分前に指定された場所に集合すること。
- 3 選手団の服装は、各高専で定められたものを着用する。
- 4 開会式及び閉会式の式次第は総合的なものを想定しており、各競技の実態に合わせて変更可能とする。

- 6 参加資格 九州沖縄地区国立高等専門学校に在学する学生とする。
- 7 競技方法 競技種目別実施要項による。
- 8 表彰
 - (1) 学校対抗（団体の部）の優勝校に優勝杯を、準優勝校に準優勝杯を授与し、1～3位入賞校に賞状を授与する。
 - (2) 優勝杯及び準優勝杯は、それぞれ持廻りとする。
 - (3) 前年度優勝校にレプリカを授与する。
 - (4) 個人対抗（個人の部）の各種目の1～3位入賞者に賞状を授与する。
- 9 選手の変更
参加申込後の変更は、原則として認めない。
ただし、やむを得ない選手の変更については、監督会議において承認を得るものとする。
- 10 監督会議
競技種目別に定められた日時及び場所で行う。
出席者は、監督及び学生代表を原則とし、詳細は競技ごとに定める。
11. 全国大会出場資格
本大会において、次に該当するものは第59回全国大会の出場権を得るものとする。
 - (1) 陸上競技及び水泳における各種目別上位男子3位、女子2位までの入賞者。
ただし、リレーは上位入賞2チームとする。
 - (2) 陸上競技のこの大会における男子は3位、女子は2位までの入賞者は、全国高等専門学校体育大会への出場権を得ることになる（ただし下記(3)の種目は除く）。男子は1人2種目以内（リレー種目は除く）。男子リレー種目は2位までの入賞チーム、有効期間内における公認記録の全国上位8チームとする。女子は下記(3)の種目を含め2種目以内（リレー種目は除く。）とする。
 - (3) 下記の種目は、標準記録を設け以下のような選出方法を行う。
男子 400mH：59秒00、3000mSC：10分30秒00、
女子 200m：28秒60、3000m：12分00秒00、100mH：17秒90、4×100mR：56秒00、
走高跳：1m40、円盤投：23m00、やり投：25m00（この7種目も対校得点とする）
男子 400mHは有効期間内の公認記録上位24名以内、3000mSC及び棒高跳は同16名以内とする。
女子 200m、3000m、100mH、走高跳、円盤投及びやり投は有効期間内の公認記録上位16名以内とする。
 - (4) 陸上競技における公認記録の有効期間については、リレー種目は2024年4月1日から2024年7月30日までとし、これ以外の種目については2023年8月28日から2024年7月30日までとする。
 - (5) 陸上競技のトラック種目における全国大会出場枠の最下位に同着が複数出た場合、再レースを実施する。
 - (6) バスケットボール（女）、バレーボール（女）、卓球（女）、柔道（男）（女）、剣道（男）（女）、バトミントン（女）については、それぞれの優勝チームのみとする。
 - (7) バスケットボール（男）、バレーボール（男）、ソフトテニス、テニス、バトミントン（男）、サッカー、ハンドボール、卓球（男）、硬式野球、ラグビーフットボールについては、上位入賞2チームとする。

- (8) ソフトテニスにおける個人戦は、上位入賞者男子ダブルス3組、女子ダブルス2組とする。
- (9) 卓球における個人戦は、上位入賞者男子シングルス2名、女子シングルス上位2名以内、男子ダブルス2組、女子ダブルス2組以内とする。
- (10) 柔道における個人戦は、級別上位入賞者男子2名、女子3名以内とする。
- (11) 剣道における個人戦は、上位入賞者男子4名以内、女子3名以内とする。
- (12) テニスにおける個人戦は、上位入賞者男子シングルス2名、女子シングルス2名、男子ダブルス2組、女子ダブルス2組とする。
- (13) バドミントンにおける個人戦は、上位入賞者男子シングルス2名、女子シングルス2名、男子ダブルス2組、女子ダブルス2組とする。
- (14) 開催校枠を保持している全国開催校のチーム・選手が上記規程の順位内に入った場合、バスケットボール(女)、バレーボール(女)、卓球(女)、バドミントン(女)を除いた競技については、上記規定の順位の1つ下の順位に入ったチーム・選手(複数該当する場合はその中から代表決定戦により選出されたチーム・選手)も、全国大会への出場権を得るものとする。
- (15) 地区代表として1名も選抜されなかった学校は、その学校の最も優れた選手を開催種目の個人競技種目(リレー種目を除く。)のいずれか1種目に、1名又は、1組を出場させることができる。

12. その他

- (1) 担当校は、大会の運営について競技上の事故防止等に十分配慮すること。
- (2) 担当校は、気象警報発令時及び災害発生時においては、競技参加者及び大会関係者の安全を第一として競技実施の有無その他対応について判断し、決定した内容について速やかに参加校ほか関係機関に連絡することとする。各参加校においても、学校内の連絡先を点検し、連絡体制を確立しておくこととする。
- (3) 競技中の負傷については、各担当会場校で応急処置を施すが、その後の処置は参加校で行うものとする。
- (4) 選手は、健康保険証を必ず持参すること。
- (5) 高専学生として品位と節度のある応援を行うこと。
- (6) 新型コロナウイルス感染症感染拡大防止のため、「感染対策法上の位置づけ変更後の基本的な感染対策について(令和5年5月29日付け高専連合会通知)」を遵守し、感染防止対策の最善を尽くすこと。なお、各地域の感染状況を踏まえ、各競技において個別にガイドラインを設ける場合がある。最新のガイドラインは、各競技担当校から参加高専に通知するものとする。

参 加 校

学 校 名	住 所 ・ 電 話 番 号
久留米工業高等専門学校	久留米市小森野1-1-1 TEL 0942-35-9317
有明工業高等専門学校	大牟田市東萩尾町150 TEL 0944-53-8861
北九州工業高等専門学校	北九州市小倉南区志井5丁目20-1 TEL 093-964-7233
佐世保工業高等専門学校	佐世保市沖新町1-1 TEL 0956-34-8420
熊本高等専門学校（熊本キャンパス）	合志市須屋2659-2 TEL 096-242-6229
熊本高等専門学校（八代キャンパス）	八代市平山新町2627 TEL 0965-53-1233
大分工業高等専門学校	大分市大字牧1666 TEL 097-552-6365
都城工業高等専門学校	都城市吉尾町473-1 TEL 0986-47-1135
鹿児島工業高等専門学校	霧島市隼人町真孝1460-1 TEL 0995-42-9015
沖縄工業高等専門学校	名護市字辺野古905 TEL 0980-55-4032

大会参加者数

(担当校) 熊本高等専門学校 (熊本キャンパス)

学 校 名	教職員	監督	コーチ	マネージャー	選手	その他	計
久留米工業高等専門学校	1	4	4	5(3)	61(13)	0	75(16)
有明工業高等専門学校	1	4(1)	4	5(3)	65(17)	0	79(21)
北九州工業高等専門学校	1	5(1)	4	5(4)	63(20)	0	78(25)
佐世保工業高等専門学校	1	5	5(1)	6(5)	67(21)	0	84(27)
熊本高等専門学校 (熊本キャンパス)	1	4	4	4(3)	53(13)	0	66(16)
熊本高等専門学校 (八代キャンパス)	1	4	5(1)	5(2)	56(18)	0	71(21)
大分工業高等専門学校	1	6	4	6(1)	62(15)	0	79(16)
都城工業高等専門学校	1	5(1)	3	6(6)	57(14)	0	72(21)
鹿児島工業高等専門学校	1	5	6	6(4)	60(12)	0	78(16)
沖縄工業高等専門学校	0	2(1)	2(1)	0	17(0)	0	21(2)
計	9(0)	45 (4)	42(3)	48(31)	561(143)	0	705(181)

(注) 女子は内数として () 内に記入

バスケットボール競技実施要項

1. 主催 熊本高等専門学校（熊本キャンパス）
九州沖縄地区国立高等専門学校体育連盟
2. 主管 九州沖縄地区国立高等専門学校体育連盟バスケットボール競技専門部
3. 後援 一般社団法人熊本県バスケットボール協会
4. 期日 令和6年7月6日（土）・7日（日）
5. 会場 熊本県立総合体育館
6. チーム人員 男子選手15名以内、女子選手12名以内、スタッフは男子・女子とも監督・コーチ・アシスタントコーチ・マネージャー各1名の4名とする。
7. 競技規則 2024バスケットボール競技規則による。
8. 競技日程 7月 5日（金） 11:45～ 公式練習
17:00～ 開会式 開会式終了後～ 監督会議
7月 6日（土） 予選リーグ
7月 7日（日） 決勝トーナメント

9. 競技方法

- (1) 男子は出場10チームと女子は出場9チームをそれぞれA、B、Cの3ブロックに分け、ブロック別に予選リーグ（リンク戦）を第1日目に行う。
- (2) 男子はA、Bブロック1位とCブロック1・2位チームによる決勝トーナメント戦を第2日目に行う。女子はAブロック1・2位チームと、B、Cブロックの1位チームによる決勝トーナメント戦を第2日目に行う。
- (3) 前年度大会の成績によって、男子は第1位チームをAブロック、第2位チームをBブロック、第3位チームをCブロックにシードとし、女子は第1位・2位チームをAブロック、第3位チームをB・Cブロックのシードとする。
- (4) 決勝トーナメント戦の組合せは、組合せ表のとおりとする。女子についてはB、Cブロックの1位チームで抽選を行い組合せを決定する。
- (5) リーグ・リンク戦における順位決定は、次のとおりとする。
 - ア 勝率の高い順による。
 - イ 同勝率の場合
 - イ-1 当該チームの直接対決による勝チームを上位とする。
 - イ-2 総得点と総失点の差が大きい方を上位とする。
 - イ-3 イ-2の差が同じ場合は、ゴールアベレージの大きい方を上位とする

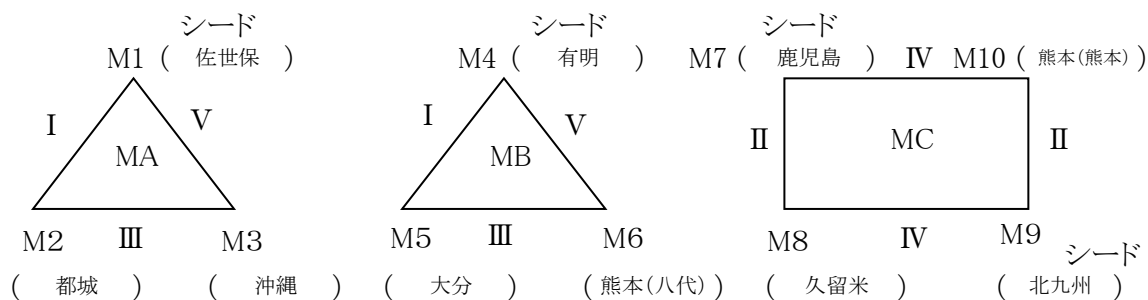
10. 注意事項・その他

- (1) 使用球は、男子は日本バスケットボール協会公認球（7号球、8面体）・女子は日本バスケットボール協会公認球（6号球、8面体）とする。
- (2) ベンチは組合せ左側チームがオフィシャル席に向かって右側とする。
- (3) ユニフォームは濃淡（白）2色を用意すること。原則として組合せ左側チームが淡（白）とする。
- (4) ユニフォーム番号は、0又は00を含む1～99番までの番号とし、大会期間中同一番号とする。
- (5) 館内における履物については、当該施設の規定によるものとする。
- (6) 日本バスケットボール協会のチーム登録と競技者登録を必ず行うこと。

- (7) 男女両チームの兼任監督が、試合時間の関係上、片方のチームの指揮をベンチで執ることができない場合、当該チームの引率教員等関係者が代理監督としてベンチで指揮を執ることができる。ただし、試合途中での監督の交代は認められない。
- (8) 大会参加に際して提供される個人情報は、本大会活動に利用するものとし、これ以外の目的には利用しない。

組合せ及び予定時刻(男子)

・予選リーグ(第1日目)



組 合 せ		ブロック	コート	TO	試合開始時刻
I	M1 (佐世保) - M2 (都城)	MA	A	沖縄男子	9:00
	M4 (有明) - M5 (大分)	MB	B	熊本(八代)男子	
II	M7 (鹿児島) - M8 (久留米)	MC	A	熊本(八代)女子	10:40
	M9 (北九州) - M10 (熊本(熊本))	MC	B	佐世保男子	
III	M2 (都城) - M3 (沖縄)	MA	A	佐世保女子	12:20
	M5 (大分) - M6 (熊本(八代))	MB	B	有明男子	
IV	M8 (久留米) - M9 (北九州)	MC	A	都城男子	14:00
	M10 (熊本(熊本)) - M7 (鹿児島)	MC	B	大分男子	
V	M3 (沖縄) - M1 (佐世保)	MA	A	久留米男子	15:40
	M6 (熊本(八代)) - M4 (有明)	MB	B	北九州男子	

予選リーグ記録表

Aブロック

	佐世保	都城	沖縄		勝 率	順 位
佐世保						
都城						
沖縄						

Bブロック

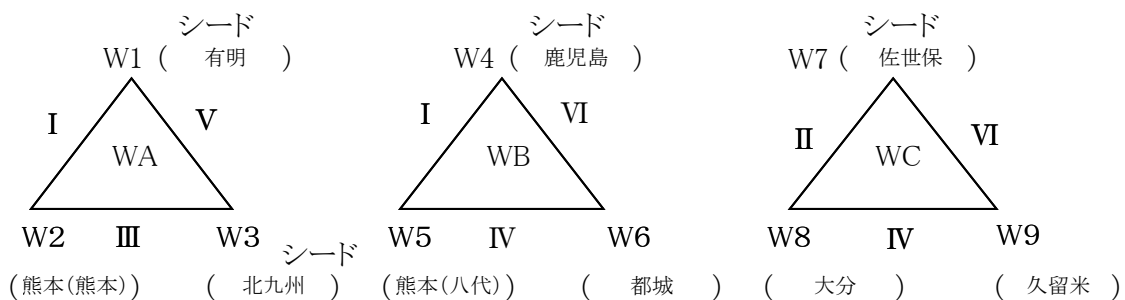
	有明	大分	熊本(八代)		勝 率	順 位
有明						
大分						
熊本(八代)						

Cブロック

	鹿児島	久留米	北九州	熊本(熊本)		勝 率	順 位
鹿児島							
久留米							
北九州							
熊本(熊本)							

組合せ及び予定時刻(女子)

・予選リーグ(第1日目)



組 合 せ		ブロック	コート	TO	試合開始時刻
I	W1 (有明) - W2 (熊本(熊本))	WA	C	北九州 女子	9:00
	W4 (鹿児島) - W5 (熊本(八代))	WB	D	都城 女子	
II	W7 (佐世保) - W8 (大分)	WC	C	久留米 女子	10:40
III	W2 (熊本(熊本)) - W3 (北九州)	WA	C	有明 女子	12:20
IV	W5 (熊本(八代)) - W6 (都城)	WB	C	鹿児島 女子	14:00
	W8 (大分) - W9 (久留米)	WC	D	熊本(熊本) 女子	
V	W3 (北九州) - W1 (有明)	WA	C	熊本(熊本) 男子	15:40
VI	W6 (都城) - W4 (鹿児島)	WB	C	大分 女子	17:20
	W9 (久留米) - W7 (佐世保)	WC	D	鹿児島 男子	

予選リーグ記録表

Aブロック

	有明	熊本(熊本)	北九州		勝 率	順 位
有明						
熊本(熊本)						
北九州						

Bブロック

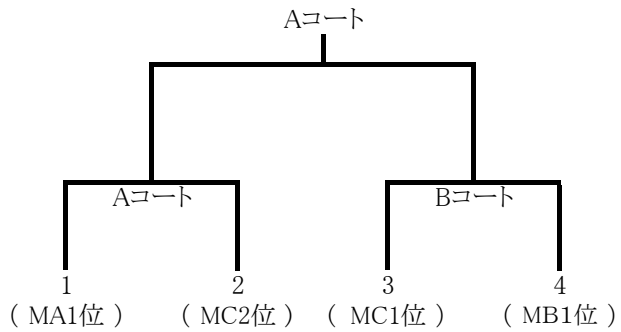
	鹿児島	熊本(八代)	都城		勝 率	順 位
鹿児島						
熊本(八代)						
都城						

Cブロック

	佐世保	大分	久留米		勝 率	順 位
佐世保						
大分						
久留米						

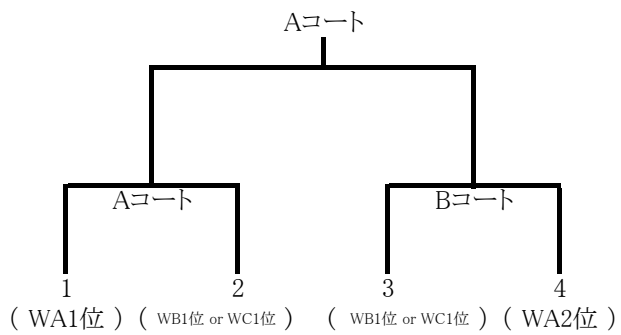
組合せ及び予定時刻

・男子決勝トーナメント(第2日目)



	試合開始時刻	コート	TO
準 決 勝	9:00	A	会場校
		B	会場校
決 勝	12:20	A	c

・女子決勝トーナメント(第2日目)



	試合開始時刻	コート	TO
準 決 勝	10:40	A	a
		B	b
決 勝	14:00	A	d

- a: 男子準決勝Aコートの負けチーム
- b: 男子準決勝Bコートの負けチーム
- c: 女子準決勝Aコートの負けチーム
- d: 女子準決勝Bコートの負けチーム

●熊本（熊本） 会 場

1 監督会議日時及び会場

種 目	日 時		会 場
硬 式 野 球	7月19日(金)	11:00	山鹿市民球場：会議室
バスケットボール(男子・女子)	7月 5日(金)	開会式終了後	熊本県立総合体育館：会議室
卓 球	7月 5日(金)	16:00	第1会議室
剣 道	7月13日(土)	15:30	ヴィーブル：研修室

2 開会式日時及び会場

種 目	日 時		会 場
硬 式 野 球	7月19日(金)	12:00	山鹿市民球場
バスケットボール(男子・女子)	7月 5日(金)	17:00	熊本県立総合体育館：大体育室
卓 球	7月 6日(土)	8:40	ナースパワーアリーナ：大体育室
剣 道	7月14日(日)	9:00	ヴィーブル：メインアリーナ

3 緊急病院等

※こちらから休日当番医が確認できます。

くまもと医療ナビ 休日当番医 <http://mis.kumamoto.med.or.jp/indexs/searchtoban>

最寄り病院

種 目	病 院 名	住所・電話番号
硬 式 野 球	山鹿市民医療センター	山鹿市山鹿 511 番地 0968-44-2185
	熊本総合病院	八代市通町 10-10 0965-32-7111
バスケットボール	国立病院機構 熊本医療センター	熊本市中央区二の丸 1-5 096-353-6501
卓 球	熊本赤十字病院	熊本市東区長嶺南 2 丁目 1 番 1 号 096-384-2111
剣 道		

九州沖縄地区体育大会優勝校一覧

競技種目（男子バスケットボール）

大会	年度	優勝校	大会	年度	優勝校
第1回	昭和39年度	久留米	第29回	平成4年度	北九州
第2回	昭和40年度	佐世保	第30回	平成5年度	有明
第3回	昭和41年度	佐世保	第31回	平成6年度	有明
第4回	昭和42年度	鹿児島	第32回	平成7年度	鹿児島
第5回	昭和43年度	都城	第33回	平成8年度	有明
第6回	昭和44年度	都城	第34回	平成9年度	有明
第7回	昭和45年度	都城	第35回	平成10年度	北九州
第8回	昭和46年度	佐世保	第36回	平成11年度	北九州
第9回	昭和47年度	佐世保	第37回	平成12年度	北九州
第10回	昭和48年度	佐世保	第38回	平成13年度	鹿児島
第11回	昭和49年度	大分	第39回	平成14年度	北九州
第12回	昭和50年度	久留米	第40回	平成15年度	北九州
		大分	第41回	平成16年度	北九州
第13回	昭和51年度	佐世保	第42回	平成17年度	北九州
		大分	第43回	平成18年度	北九州
第14回	昭和52年度	有明	第44回	平成19年度	佐世保
		鹿児島	第45回	平成20年度	佐世保
第15回	昭和53年度	有明	第46回	平成21年度	久留米
		大分	第47回	平成22年度	北九州
第16回	昭和54年度	北九州	第48回	平成23年度	北九州
		八代	第49回	平成24年度	北九州
第17回	昭和55年度	久留米	第50回	平成25年度	北九州
第18回	昭和56年度	北九州	第51回	平成26年度	北九州
第19回	昭和57年度	鹿児島	第52回	平成27年度	北九州
第20回	昭和58年度	有明	第53回	平成28年度	北九州
第21回	昭和59年度	鹿児島	第54回	平成29年度	北九州
第22回	昭和60年度	鹿児島	第55回	平成30年度	北九州
第23回	昭和61年度	鹿児島	第56回	令和元年度	北九州
第24回	昭和62年度	鹿児島	第57回	令和2年度	北九州（代替大会）
第25回	昭和63年度	鹿児島	第58回	令和3年度	北九州（代替大会）
第26回	平成元年度	北九州	第59回	令和4年度	有明
第27回	平成2年度	北九州	第60回	令和5年度	佐世保
第28回	平成3年度	久留米			

九州沖縄地区体育大会優勝校一覧

競技種目（女子バスケットボール）

大会	年度	優勝校	大会	年度	優勝校
第1回	昭和39年度	—	第29回	平成4年度	—
第2回	昭和40年度	—	第30回	平成5年度	—
第3回	昭和41年度	—	第31回	平成6年度	—
第4回	昭和42年度	—	第32回	平成7年度	—
第5回	昭和43年度	—	第33回	平成8年度	—
第6回	昭和44年度	—	第34回	平成9年度	—
第7回	昭和45年度	—	第35回	平成10年度	—
第8回	昭和46年度	—	第36回	平成11年度	—
第9回	昭和47年度	—	第37回	平成12年度	有明
第10回	昭和48年度	—	第38回	平成13年度	有明
第11回	昭和49年度	—	第39回	平成14年度	有明
第12回	昭和50年度	—	第40回	平成15年度	有明
		—	第41回	平成16年度	有明
第13回	昭和51年度	—	第42回	平成17年度	有明
		—	第43回	平成18年度	沖縄
第14回	昭和52年度	—	第44回	平成19年度	沖縄
		—	第45回	平成20年度	沖縄
第15回	昭和53年度	—	第46回	平成21年度	有明
		—	第47回	平成22年度	有明
第16回	昭和54年度	—	第48回	平成23年度	沖縄
		—	第49回	平成24年度	沖縄
第17回	昭和55年度	—	第50回	平成25年度	沖縄
第18回	昭和56年度	—	第51回	平成26年度	沖縄
第19回	昭和57年度	—	第52回	平成27年度	有明
第20回	昭和58年度	—	第53回	平成28年度	有明
第21回	昭和59年度	—	第54回	平成29年度	沖縄
第22回	昭和60年度	—	第55回	平成30年度	沖縄
第23回	昭和61年度	—	第56回	令和元年度	熊本（八代）
第24回	昭和62年度	—	第57回	令和2年度	有明（代替大会）
第25回	昭和63年度	—	第58回	令和3年度	有明（代替大会）
第26回	平成元年度	—	第59回	令和4年度	有明
第27回	平成2年度	—	第60回	令和5年度	有明
第28回	平成3年度	—			

molten[®]
For the real game



For the real game

「プレイヤーの技術や意志が100%発揮される時、スポーツは本物になる」

私たちモルテン・ブランドは、この信念をもとに
ボールとスポーツエキップメント・メーカーとして
常に完璧な製品づくりを目指しています。

